

Pirati – 3. del

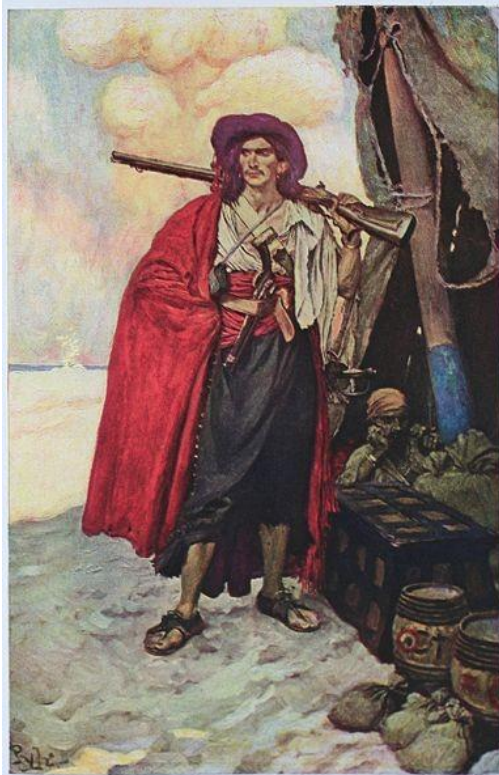
Pirati – 1. generacija

Želja po lahkem zaslužku in obogatitvi je stara prav toliko, kot prva ideja pisane družčine s preveč prostega časa. Te ideje so se razvijale z okoljem, orodjem, časom in še čim, tako, da smo dobili prav pestro zgodovino takšnih in drugačnih podvigov. Eno od nastalih kategorij pa so znali uspešno uporabiti pri LEGO. Prva generacija »slabih fantov«, je izplula na trgovske police leta 1989 in ostala zvesta prvotni obliki vse do ponovne izdaje leta 2009. Zakaj potem prva generacija in ne enostavno samo pirati? Razlog za to so njihovi nasprotniki ali »dobri fantje«, ki so z leti in s serijami spreminjali barve. Tako so jim na nasprotnem bregu prvi stali Imperial Soldiers, ki so podrobneje opisani v članku »Pirati – 2. del«.



Serija pa je postavila tudi nove smernice, saj so klasične »smiley« obraze figuric, zamenjale podobe piratov.

Skozi zgodovino imajo vsi pirati podobne lastnosti; ropanje ter potapljanje takšnih in drugačnih ladij z dragocenim tovorom, vendar pa mogoče niste vedeli, da se je lahko njihov namen ob takšnih dejanjih razlikoval. Poznamo določene skupine, ki nekako kategorizirajo piratstvo in ker bi rad nekako kategoriziral tudi v prvi generaciji prikazane nasprotnike Francozov, vam predstavljam »buccaneers«.



Buccaneers je poimenovanje za pirate, ki so v 17. stoletju na območju Karibskih otokov napadali špansko in francosko mornarico, predvsem trgovske ladje. Za najbolj bogate tarče so veljale ladje, ki so v Španijo prevažale dragoceno azteško zlato. Ime buccaneers izhaja iz skupine jezikov v Južni Ameriki, iz besede buccan, ki označuje leseno ogrodje za dimljenje mesa. Izvor je povsem logičen, saj so večinski del menija na piratskih ladjah predstavljale prekajene ribe, meso in podobno.

Približno sto let pred francosko revolucijo, je med »buccaneers« veljalo nepisano pravilo o enakopravnosti; nekakšen začetek ali osnova današnje demokracije. Osnova zato, ker je veljala samo za bele pripadnike posadk. Kapitana ladje so izbrali in tudi »odpustili«, kar se je večkrat za »upokojenega« kapitana končalo bolj slabo. Prav tako je smer in »tarčo« izbirala posadka in ne kapitan. Plen so med seboj enakomerno porazdelili, kapitan pa je dobil še dodatek, ki je bil predhodno določen na ladjo. Posadke na takih ladjah niso dobivale rednega plačila, tako da je veljalo zlato pravilo »ni dela - ni jela«.

Sama definicija dela se od takrat do danes v smislu poštenega deljenja, malce razlikuje. Zanimivo je tudi to, da so imele posadke v določenem obdobju nekakšen sistem »socialnega zavarovanja«, ki je zagotavljal določeno izplačilo, kot kompenzacijo za v spopadu pridobljene rane. Napačen pa je mit, ki govori, da so bile posadko sestavljali

osvobojeni sužnji. Pravzaprav je bilo ravno nasprotno, saj je bil v nekaterih primerih v izplačilo »socialnega zavarovanja« zajet »pomagač«.

Med zgodovinsko, posledično tudi filmsko poznane piratske luknje, spada tudi otok Tortuga – »Želvi otok«, ki je del Haiti-ja. Na ta otok so se pred Španci zatekale takšne in drugačne skupine pomorščakov, ki so sčasoma postale dovolj močne, da so poleg napadov trgovskih ladij svoje področje delovanja razširile tudi na obmorska mesteca in pristanišča. Podobno usodo je doživelo še mesto Port Royal, na Jamajki, vendar z razliko, da so bili pirati tja povabljeni s strani guvernerja. Z ropanjem francoskih in španskih ladij, pa je mesto izredno hitro prosperiralo.

V seriji LEGO Pirates, je prva generacija piratov zastopana v sledečih setih:



Desert Island (1991) - 1481

Ta set se je nahajal v sklopu petih tematsko različnih »booster« setov s številko 1476. Sam po sebi ni nič kaj posebnega, saj vsebuje vsega 20 elementov in eno figurico. Kot dodatek kolekciji, pa ponudi morskoga psa, papigo in serijo zlatnikov. Set ponuja tipičen primer brodolomca na samotnem peščenem otočku, iz katerega pobeg preprečuje potencialno poln želoček morskoga psa.



Renegade's Raft (1991) – 6234

Od vsake potopljene ladje je ostalo dovolj potrebnega materiala za izdelavo rešilne bilke na morju. To prikazuje tudi set z 37 elementi z eno figurico. Ponovno gre za »booster« set, vendar za razliko od ostalih, ta omogoča še izdelavo manjše utrdbe na sipini. Vsekakor pa dogajanje popestri morski pes.



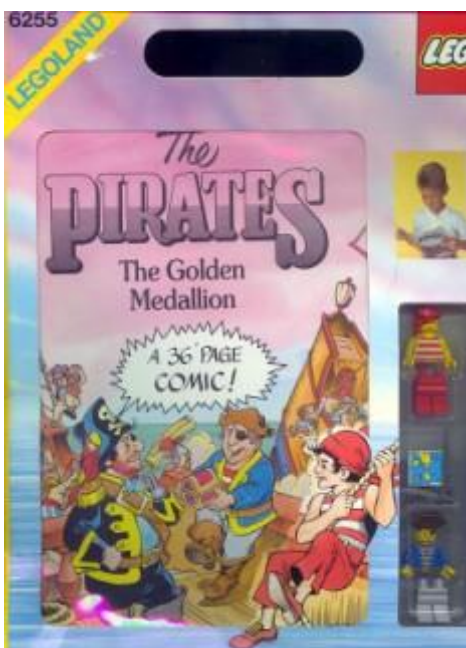
Buried Treasure (1989) – 6235

Le kaj bi pirati počeli, če ne bi bilo težke skrinje polne cekinov? Po vsej verjetnosti nič. Nekateri arheologi še danes »mučijo« karte z velikim X-om. V setu z 20 elementi in eno figurico pa je prikazan srečnež, ki mu je v med padla sekira oz v tem primeru lopata. Set ne vsebuje niti ene klasične kocke, a je kljub temu izredno uporaben. Vsebuje vse piratske elemente; težko skrinjo s cekini, zastavo, zelenje, pirata in opico. Na osebni ravni je to moj prvi piratski set.



Pirate Mini Figures (1990) – 6251

V tem setu, ki je podrobneje opisan v prvem delu, se med drugim nahajajo tudi kapitan, pirat in roparska dama, kateri je s trupom in glavo figurice, prvič tudi določen spol.



Pirate Comic (1989) – 6255

Ob izplutju serije so pri LEGO izdali tudi strip, ki naj bi pomagal pri popularnosti serije. Na 36 straneh barvnega stripa so podrobneje predstavljeni junaki prve generacije in zgodba o zlatem medaljonu. Predstavljena je klasična piratska zgodba, v nekaterih pogledih podobna knjižni uspešnici »Otok zakladov«. V setu, ki se bohota s stripom, se nahaja osem elementov in dve figurici, na zadnji strani pa ob lastni zalogi dodatnih elementov tudi praktična igrlica za dve osebi. Strip je bilo mogoče dobiti na vseh tržiščih (evropskem, ameriškem,...) in je bil izdan v angleškem, italijanskem, danskem in nizozemskem jeziku. Nizozemski set ni vseboval figuric.



Castaway's Raft (1989) – 6257

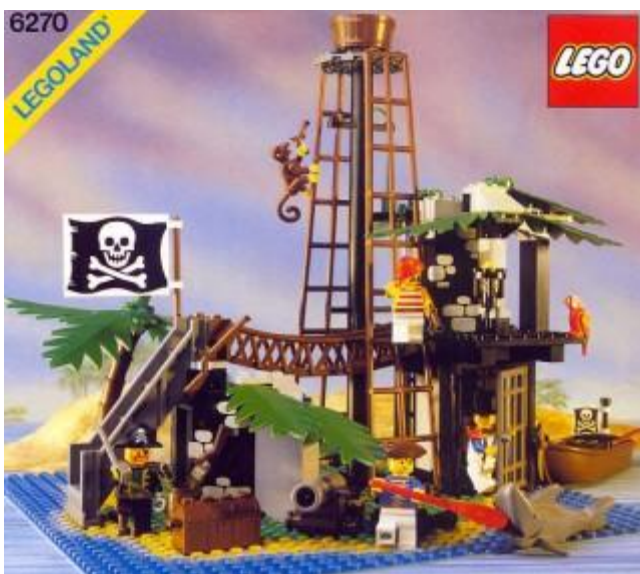
S petdesetimi elementi in s tremi figuricami, se set spremeni v improvizirano plovilo. Tu se prvič pojavijo »sodi«, ki kot plovni del splava, preprečujejo morskemu psu popoldanski prigrizek. Z uporabo Technic elementov ter namenskih kock je splav v končni fazi videti dokaj realen. Število elementov omogoča tudi nekaj lastnih izdelav npr. postojanko. Zgodba o brodolomcih, ki so, kljub morskemu psu, trdno odločeni, da poiščejo zaklad s pomočjo zemljevida, pa zelo lepo prikazuje vztrajnost pri doseganju ciljev.



Shipwreck Island (1990) – 6260

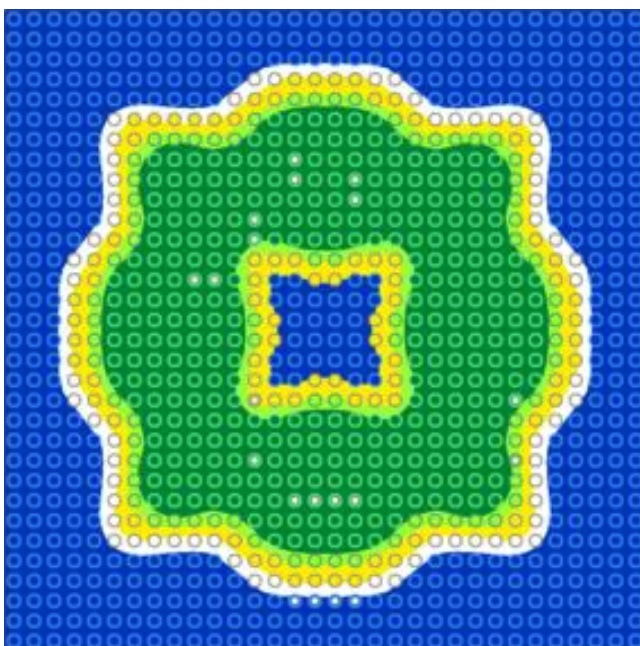
Brodolomci so izredno zanimivi. Vse kar potrebujejo na otočku je nekaj uporabnih naplavin potopljene ladje, malce domišljije, veliko dela, senco ter zaklad, pa so popolnoma zadovoljni. Seveda je za obrambo pred sebi podobnimi potreben tudi top. V setu z 69 elementi in dvema figuricama se nahaja vse od zgoraj naštetega. Otoček ponazarja lična osnovna plošča omenjena že pri setu 6265. Živalsko kraljestvo pa popestrita opica in papiga. Mogočni ladijski top pod

improviziranim nadstreškom je namenjen obrambi luknje v kateri je skrita skrinja z zakladom.



Forbidden Island (1989) – 6270

Na večjem otoku je tudi večja postojanka. S pomočjo 176 elementov in s štirimi figuricami, postavimo izredno razgiban piratski otoček z ječo za ujetega vojaka. Tudi tukaj je za serijo značilna 32x32 čepkov velika osnovna plošča z označenim otokom.



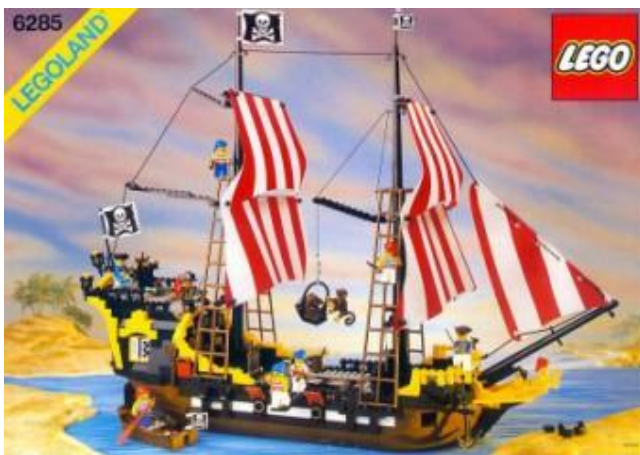
Med elementi za gradnjo otoka se nahajajo tudi elementi značilni za ladje, kar da otoku še dodaten čar in poudari piratsko tematiko. Ladijski top brani otok, za prevozno sredstvo služi čoln, odlična razgledna točka pa je »crow`s nest«. V setu se poleg kapitana in dveh piratov nahaja tudi »Imperial Soldier«, kateremu pobeg z otoka onemogoča morski pes. Da je živalsko kraljestvo popolno, mu delata družbo še opica in papiga. Set ima tudi tematske namenske dele. Kot že prej omenjeni ladijski elementi, sta tu še vrvena brv ter stopnice. Kljub pomanjkanju vojakovega »pajdaša«, je set zelo lepo razgiban in omogoča dovolj različnih postavitvev za pobege in zgodbe.



Rock Island Refuge (1991) – 6273

Če rečemo, da je set 6270 opazovalna točka, potem je ta set utrdba. Set s 372 elementi in sedmimi figuricami je odgovor na utrdbo Imperial Soldiers-ov (opisan v Pirati – 2. del) in je med drugim tudi edina piratska utrdba, ki vsebuje dve osnovni plošči. Na dvignjeni plošči zgradimo razgibano zatočišče, ki se prepleta z vrvenimi brvmi. Za dvig tovora je nameščen škripec, senco nudi velika palma, transport je omogočen s splavom, za obrambo pa služi top. Kapitanu, dami in trem piratom mešata štrene

dva pripadnika Imperial Soldiers. Set je za »večje roke« rahlo nepraktičen, vendar drugače lepo razgiban in popolnjen. Število elementov omogoča veliko strukturnih dosežkov in prav tako raznolikost zgodb.



Black Seas Barracuda (1989) – 6285

Krona prve generacije piratov in po mnenju velike večine najlepši predstavnik celotne serije, je set z 865 elementi in osmimi figurami. Izredno lepo dodelana piratska ladja ima tipična rdeče-bela jadra. Za njeno prepoznavnost pa služi »Jolly Roger«. Za izgradnjo ladijskega trupa je potrebnih 5 namenskih elementov, kar to ladjo v svoji seriji uvršča med velikane. Prostora za premikanje figuric je ogromno. Prav tako se odmaknejo stranice kapitanove kabine z lepo urejeno notranjostjo. Zaradi svoje

popularnosti je bila ponovno izdana leta 2002 v setu s številko 10040 kot del »LEGO Legends series«. Obsežnost seta omogoča izredno veliko variacij plovila, vendar pa zaradi pomanjkanja nasprotnikov, kapitanu ostane zgolj discipliniranje svoje posadke. Set se uvršča med tiste, ki ne smejo manjkati na polici AFOL-ov.